

防颱抗旱之放生減災念力實驗 ～～

傳統文化消災的理論、實證、應用

李明哲

中華民國弘一大師紀念學會 理事

104年天氣分析與預報研討會

A4氣象應用、防災及氣候調適(IV)

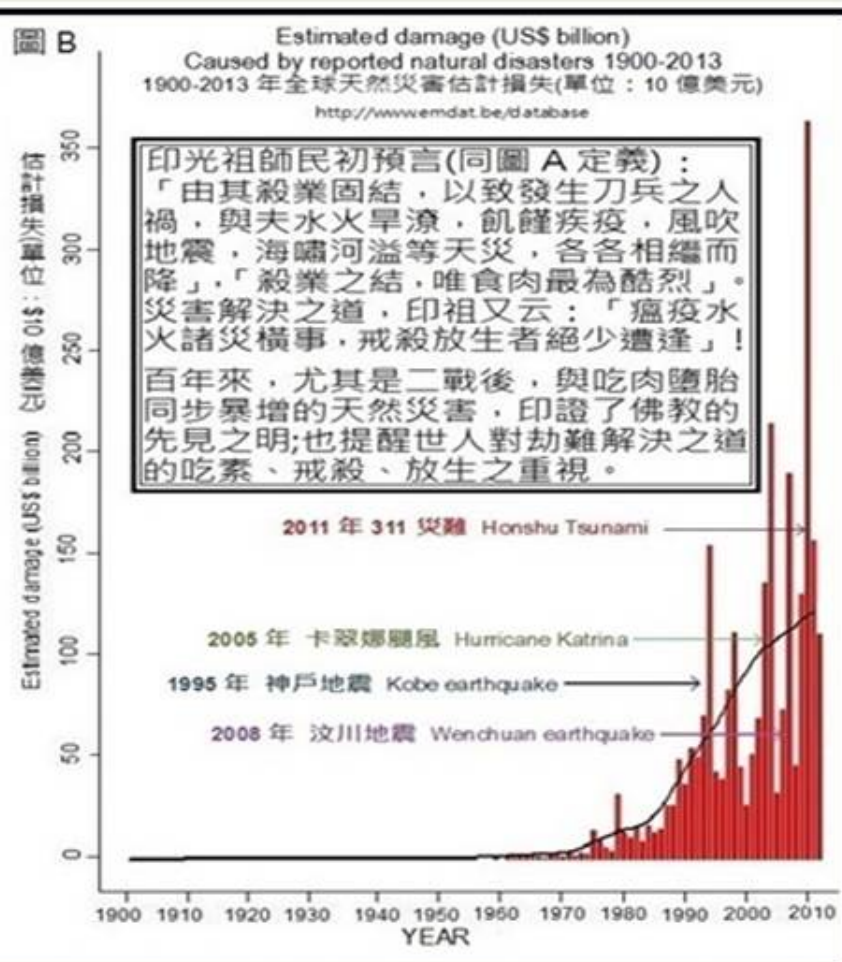
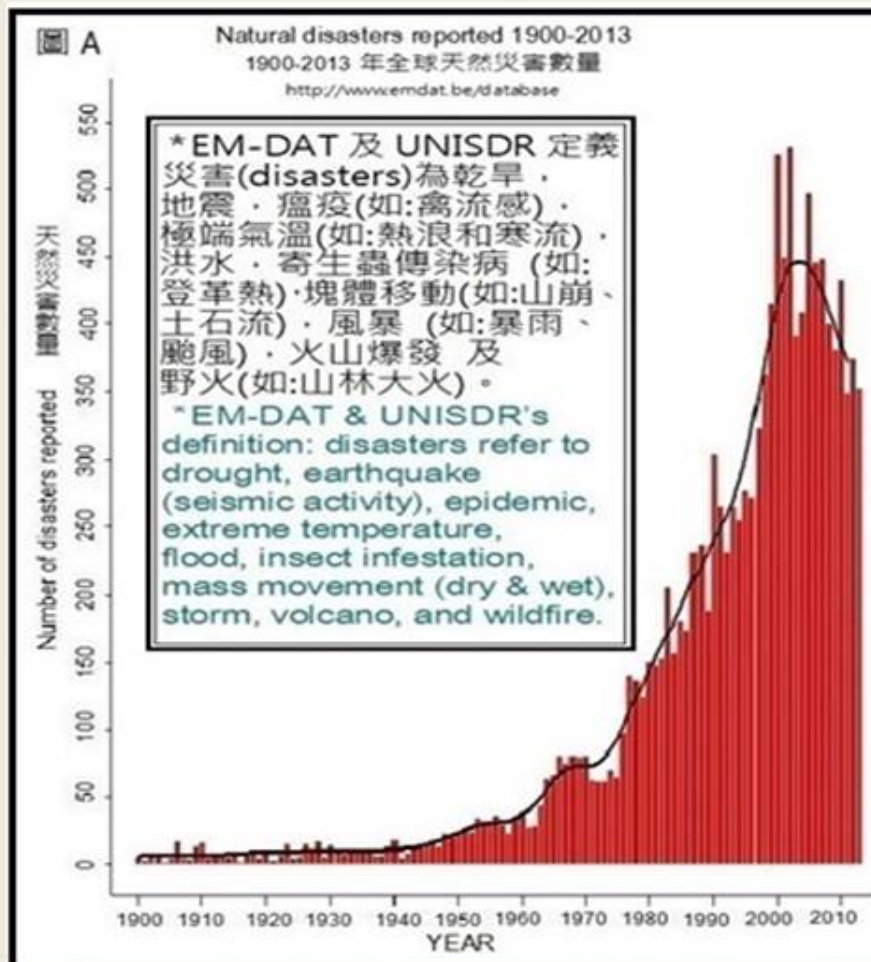
9月16日（星期三）

諾貝爾物理獎得主丁肇中表示，

「研究是多數服從少數，
少數把大家的錯誤認知推翻，
科學才能走下去，
因此不可受大眾影響。」

1901年起頒發諾貝爾獎,科技及民主亦興盛百年,何以百年暴增的災難及未來千年暖化束手無策?

百年災害數量暴增**61**倍 損失金額暴增**794**倍



量子力學認為災難此物質現象的源頭在人心

——與五千年儒釋道傳統文化的觀點一致

- 普朗克(Max Planck)是愛因斯坦的老師，1918年諾貝爾物理學獎得主，量子力學創建者。
認為，整個宇宙根本沒有物質，所謂物質的存在，就是我們的心念，我們的這種意識力量，所產生的這種連續而生起的一種現象。
- 1982年阿斯佩克特(Alain Aspect)
量子糾纏實驗證實粒子間有超光速聯繫，打破時空限制，否定愛因斯坦窄義相對論及EPR悖論的宇宙局域實在性，顛覆牛頓唯物經典物理。
- 依量子力學發展的念力科學確信：
「我們的思想意念足以對抗全球暖化這種具潛在摧毀性的力量」
「念力的效果超越了時間或空間的限制」

【傳統文化消災的理論】

災劫之因：惡業所感召，懲罰與討債。

解決之道：「斷惡修善，
放生積福免難」，
儒、釋、道皆同。

東西方災難學說比較表

| | 歐美災難學說 | 傳統災難學說 | 備註 |
|------|--|--|---|
| 災難性質 | 無生命與意識，無法溝通減緩。 | 災劫為惡業感召，懲罰與討債 | 不懺悔修善，欲靠科技，必難逃惡果！ |
| 科學依據 | 牛頓唯物科學：物理因果律和機械論可預測式的宇宙，科學和理性甚至可取代宗教和倫理。此思想支配了三百年的學術 | 1. 量子論科學：意識影響物質 2. 念力科學：思想意念超越時空限制，足以對抗全球暖化。 | 1982年阿斯佩克特量子糾纏實驗顯示粒子間有超光速聯繫，宇宙非局域實在性，打破時空限制，否定愛因斯坦窄義相對論及EPR悖論，顛覆牛頓唯物經典物理。 |
| 災難成因 | ISDR：天體運動 IPCC：排碳導致暖化。 | 1. 儒家天人感應：因政事錯誤 2. 道家感召說：福禍無門，唯人自召；善惡之報，如影隨形！ 3. 佛教因果律 | 《春秋繁露》，災者天譴，異者天威。譴之而不知，乃畏之以威。傳統文化消災理論：「斷惡修善，放生免難」，儒釋道皆同。 |

河嶽山川均有所感應~康熙求雨抗旱

- 清康熙十七年，皇帝親自祈雨於天壇圜丘，其詔書《諭禮部》云：
「朕惟**天人感召**，理有固然，人事失於下，則天變應於上，捷如影響，豈曰罔稽」？
逢災害，康熙必修省責己，並通令百官，省己奉公，以減少災害的發生。
- 其在位六十一年，在第五十六年時，總結一生求雨的天人感應經驗，《清聖祖實錄 諭諸皇子及大臣等》說：
「京師初夏，每少雨澤，**朕臨禦五十六年，約有五十年祈雨，每至秋成悉皆豐稔。**
昔年曾因曠旱，朕于宮中設壇祈禱，長跪三晝夜，日惟淡食，不禦鹽醬，至第四日，步詣天壇虔禱，油雲忽作，大雨如注，步行回宮，水滿兩靴，衣盡沾濕，後各省人至，始知是日雨徧天下」。

河嶽山川均有所感應~雍正祭河防潦

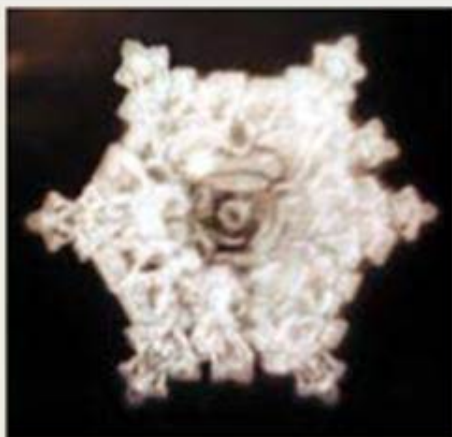
- 雍正八年四月初九日告諭九卿王臣，
研議加封黃河河源神之神號
及其流入內地處尋地建廟。
- 雍正《御制建廟記》記載：
六月之望，河州(今甘肅臨夏)有慶云：
捧日之瑞(五色卿雲光燦捧日)，**自午至申**，萬家瞻仰。
七月五日，臨洮(位甘肅)道臣尋建廟之地
於積石關外(積石關西端是黃河上游著名的積石峽。
關內為位甘肅省積石山縣，關外為**青海循化縣**，
恰日後河源神廟所在地 -- **逢尋地而示現河清靈瑞**)，
見河流澄澈，上下百有餘里，徹底瑩潔，凡三晝夜。
- 河嶽山川均有所感應，故雍正十年神廟建妥後，
雍正賜書「福祐安瀾」匾額，同年四月二十五日撰寫
《御制建廟記》云：「益以知，**天心降鑑，感則必通；**
神德昭明，誠無不格」。

積石關

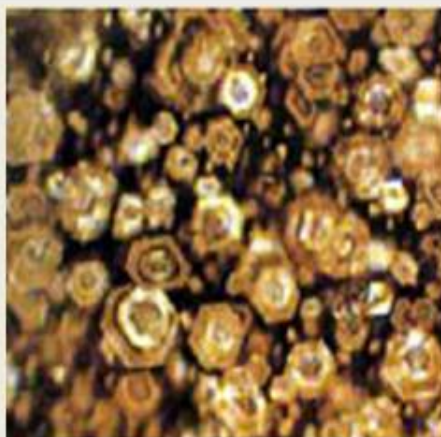
甘青之門戶。
關內為積石山縣，
關外為青海省循化縣，
隔黃河與青海民和縣相望。



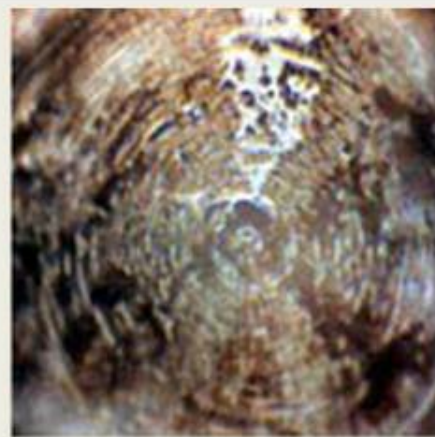
日本江本勝博士Masaru Emoto 物質有見聞覺知的水實驗報告



聽田園交響曲



聽離別曲 Farewell Song,
Chopin



聽重金屬音樂



愛與感謝-日文



愛與感謝-英文



我討厭你 You disgust me

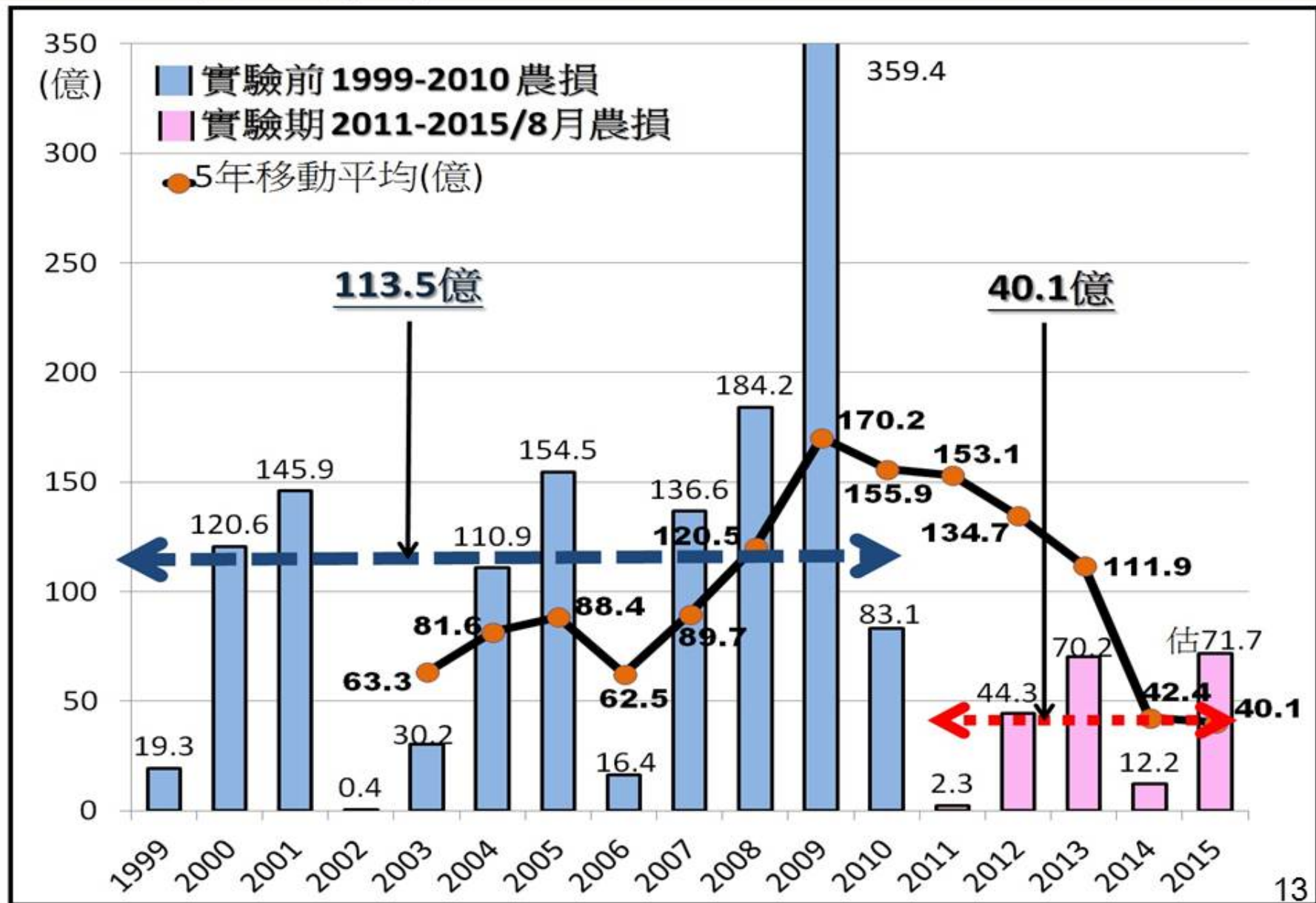
資料來源: <http://www.masaru-emoto.net/english/water-crystal.html> <https://www.facebook.com/Dr.MasaruEmoto/timeline>

【傳統文化消災的實證:防颱實驗】

放生八慈悲防颱災損分析表

| 階段 | 惡業日重,慈悲藥方逐步增至八味以對治 | | | | | | | | 中央氣象局 | | 消防署/農委會 | | 每個颱風平均 | | 年度 | | A、B 每年平均 | | | 階段 |
|----|--------------------|-----------------------------------|----------------------|----------|----------|----------|-------------|--------------------------|----------|----------|-----------|-----------|-----------|-----------|-----------|-----------|-----------|-----------|---------------|--------------|
| | 平時 天天 | 颱風 警報 | 發善 提心 | 恭請 共修 | 回向 低壓 | 至誠 感恩 | 誓度 謗法 | 懺悔 業障 | 年份 編號 | 中文 名稱 | 死亡 (人) | 農損 (億) | 死亡 (人) | 農損 (億) | 死亡 (人) | 農損 (億) | 死亡 (人) | 農損 (億) | 颱風 (個) | |
| 丁 | ● | ● | ● | ● | ● | ● | ● | 201513 | 蘇迪勒 | 8 | 估71.7 | | | 8 | 71.7 | 5.4 | 40.1 | 2.6 | B 放生 防颱 | |
| | ● | ● | ● | ● | ● | ● | ● | 201509 | 昌鴻 | 0 | 0 | | | | | | | | | |
| | ● | ● | ● | ● | ● | ● | 前七月生成 | 201416 | 鳳凰 | 1 | 0.2 | 1.5 | 14.6 | 1 | 12.2 | | | | | |
| | ● | ● | ● | ● | ● | ● | 平記錄,八月為0?! | 201410 | 麥德姆 | 0 | 12.0 | | | | | | | | | |
| | ● | ● | ● | ● | ● | ● | 菲特新增藥味效益驚人。 | 201323 | 菲特 | 0 | 0 | 5.9% | 50.2% | | | | | | | |
| | ● | ● | ● | ● | ● | ● | 天免新增藥味效益驚人。 | 201319 | 天兔 | 0 | 3.6 | | | | | | | | | |
| 丙 | ● | ● | 2013年連新增藥味也都效益不顯。 | | | | | 201315 | 康芮 | 6 | 29.4 | 2.6 | 16.2 | 9 | 70.2 | 5.6% | 35.3% | 66.7% | B 放生 防颱 | |
| | ● | ● | 8月止。 | | | | | 201312 | 潭美 | 0 | | | | | | | | | | |
| | ● | ● | 三颱已農損66.6億、死亡9人。 | | | | | 201307 | 蘇力 | 3 | 37.2 | | | | | | | | | |
| | ○ | ● | 2012年效益遞減。 | | | | | 201214 | 天秤 | 0 | 4.2 | 10.2% | 55.7% | | | | | | | |
| | ○ | ● | 農損44.3億、死亡8人。 | | | | | 201209 | 蘇拉 | 7 | 24.6 | 8 | 44.3 | | | | | | | |
| | ○ | ● | 108天放生期在9/4~12/20。 | | | | | 201205 | 泰利 | 1 | 15.5 | | | | | | | | | |
| | ○ | ● | 2011年效益顯著。108天放生期亦無颱 | | | | | 201111 | 南瑪都 | 1 | 2.3 | 1 | 2.3 | | | | | | | |
| 乙 | ○ | 2010年,母親節起放生108天(5/9~8/24), | | | | | | | 201013 | 梅姬 | 38 | 1.8 | 13.3 | 27.7 | 40 | 83.1 | 97.1 | 113.5 | 3.9 | A 未 防治 |
| | ○ | 效益不彰:(1)萊羅克遲至8/31~9/2來襲, | | | | | | | 201011 | 凡那比 | 2 | 81.2 | | | | | | | | |
| | ○ | 打破最晚發布警報的記錄。 (2)死亡40人、農損83.1億。 | | | | | | | 201006 | 萊羅克 | 0 | 0.1 | 52.0% | 95.2% | | | | | | |
| 甲 | X | X | X | X | X | X | X | 1999~2009年 11年,共44個颱風 | | 1125 | 1278.4 | 25.6 | 29.1 | 102.3 | 116.2 | 100% | 100% | 100% | | |
| | | | | | | | | | | | | 100% | 100% | | | | | | | |

颱風農損5年均值圖 (40.1 ÷ 113.5 = 35.3%)

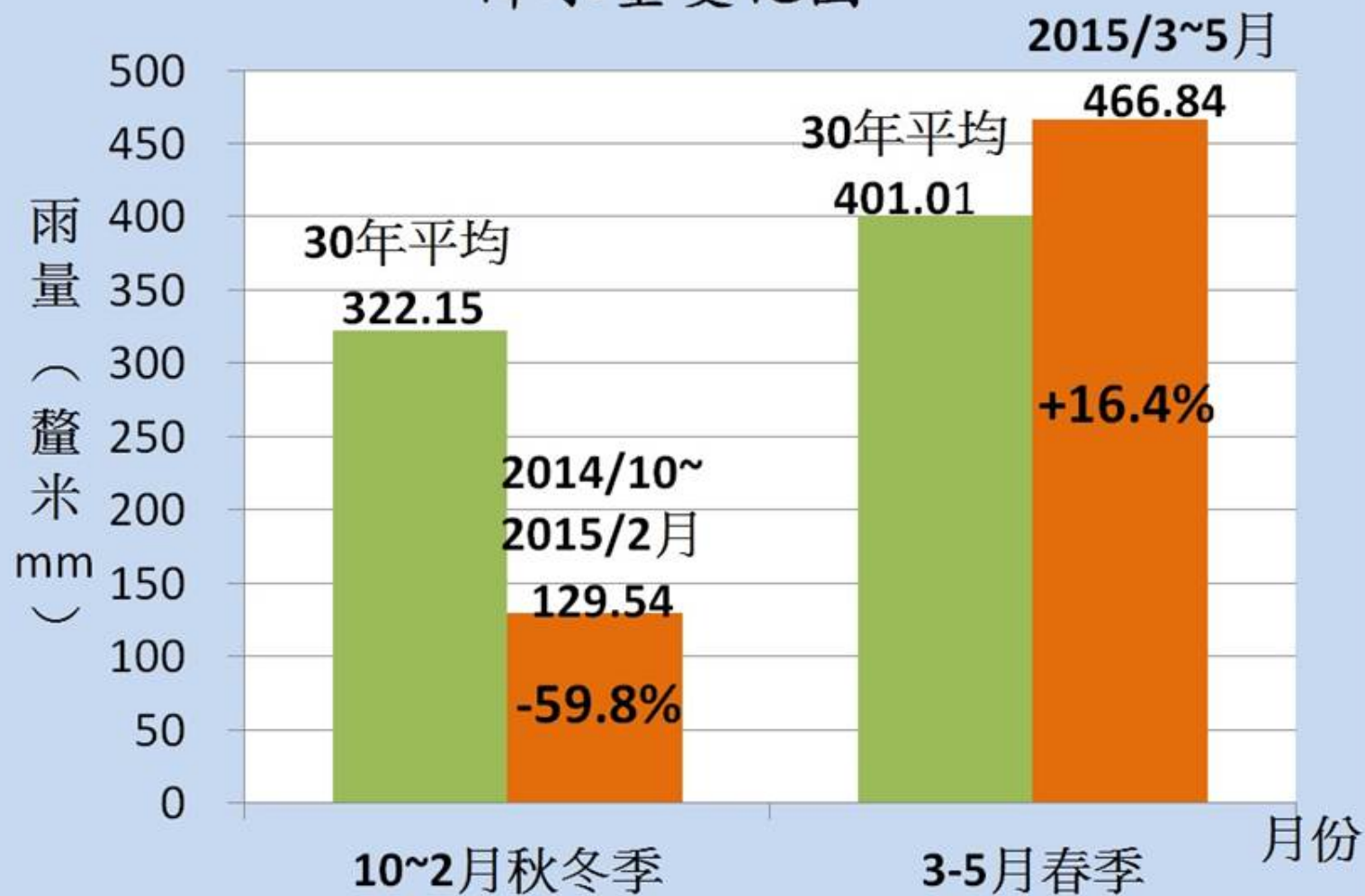


【傳統文化消災的應用:抗旱實驗】

2015/3/12迄6/8解除限水，
 再至7/30本報告上傳氣象局止，
 每週中大型放生求雨，連續13次、21次皆成功
 的正常值機率為10萬分之2.3、億分之1.3，
 但逢百年級旱象，機率該是多少呢？

| 日日3-10人放生求雨，每週中大型(40多人~200多人)放生求雨 | | | | | |
|-----------------------------------|---|------|------|------|------|
| 3/12~ 6/8解 除限水 | 計13次，每次皆下雨，機率為 <u>10萬分之2.3</u> <u>推翻氣象局「春雨偏少」「5月乾梅」的預測。</u> | | | | |
| | 3月3次 | 4月4次 | 5月5次 | 6月1次 | |
| | $(0.419)^3 \times (0.433)^4 \times (0.452)^5 \times (0.467)$ | | | | |
| 3/12~ 7/30 | 計21次，每次皆下雨，機率為 <u>億分之1.3</u> | | | | |
| | 3月3次 | 4月4次 | 5月5次 | 6月4次 | 7月5次 |
| | $(0.419)^3 \times (0.433)^4 \times (0.452)^5 \times (0.467)^4 \times (0.355)^5$ | | | | |

臺灣北中南東八觀測點 降水量變化圖



* 30年: 1981-2010年

* 八觀測點: 臺北、花蓮、臺南、高雄、嘉義、臺中、新竹、臺東

臺灣北中南東八觀測點 降水量 $\geq 0.1\text{mm}$ 日數



* 30年: 1981-2010年

* 八觀測點: 臺北、花蓮、臺南、高雄、嘉義、臺中、新竹、臺東

懺悔向善為傳統文化消災免難的大關鍵

《瑜伽師地論》二卷開示，

- 人類逢饑(飢荒)、病(瘟疫)、刀(戰爭)小三災，
斯時人類福報盡失，
人壽僅各剩30、20、10歲(儒、釋、道傳承皆已亡失)，
何以能避免覆亡命運且繁榮昌盛？
- 仍是藉「棄捨損減壽量惡不善法，
受行增長壽量善法」的斷惡修善所致！

按：世間最善為拯救生命（護生放生），
出世間最善為發菩提心。

敬祝大家
持盈保泰，福祚綿延！

【傳統文化其他的消災**實證**：
淨水實驗】

佛教護持及毀謗放生佛戒的善惡報

護持佛法

- 《無量壽經》：

佛所遊履，國邑丘聚，靡不蒙化；
天下和順，日月清明；風雨以時，災厲不起；
國豐民安，兵戈無用；崇德興仁，務修禮讓...

毀謗佛法

- 《正法念處經》：

惡龍起惡雲雨，所雨之處，
生惡毒樹，惡風吹樹，**毒氣入水令水雜毒...**

- 《地藏十輪經》：

「自軍他軍，競起侵陵，更相殘害」，
飢疫等「**眾惡皆起**」！

- 《仁王護國經》：

天龍捨去，五濁轉增，若具說者，窮劫不盡。

道教護持及毀謗放生的功與過

- 《正統道藏》洞真部戒律類《太微仙君功過格》：
見殺不救，隨本人之過減半；
無門可救，不生慈念為二過；
助讚殺生為五過。
- 《文昌帝君功過格》第四篇仁愛物類功過格：
倡戒殺放生百功(倡殺、阻人放生百過)。
買放生命百錢一功。
節殺生一年三十功，戒殺生一年五十功。

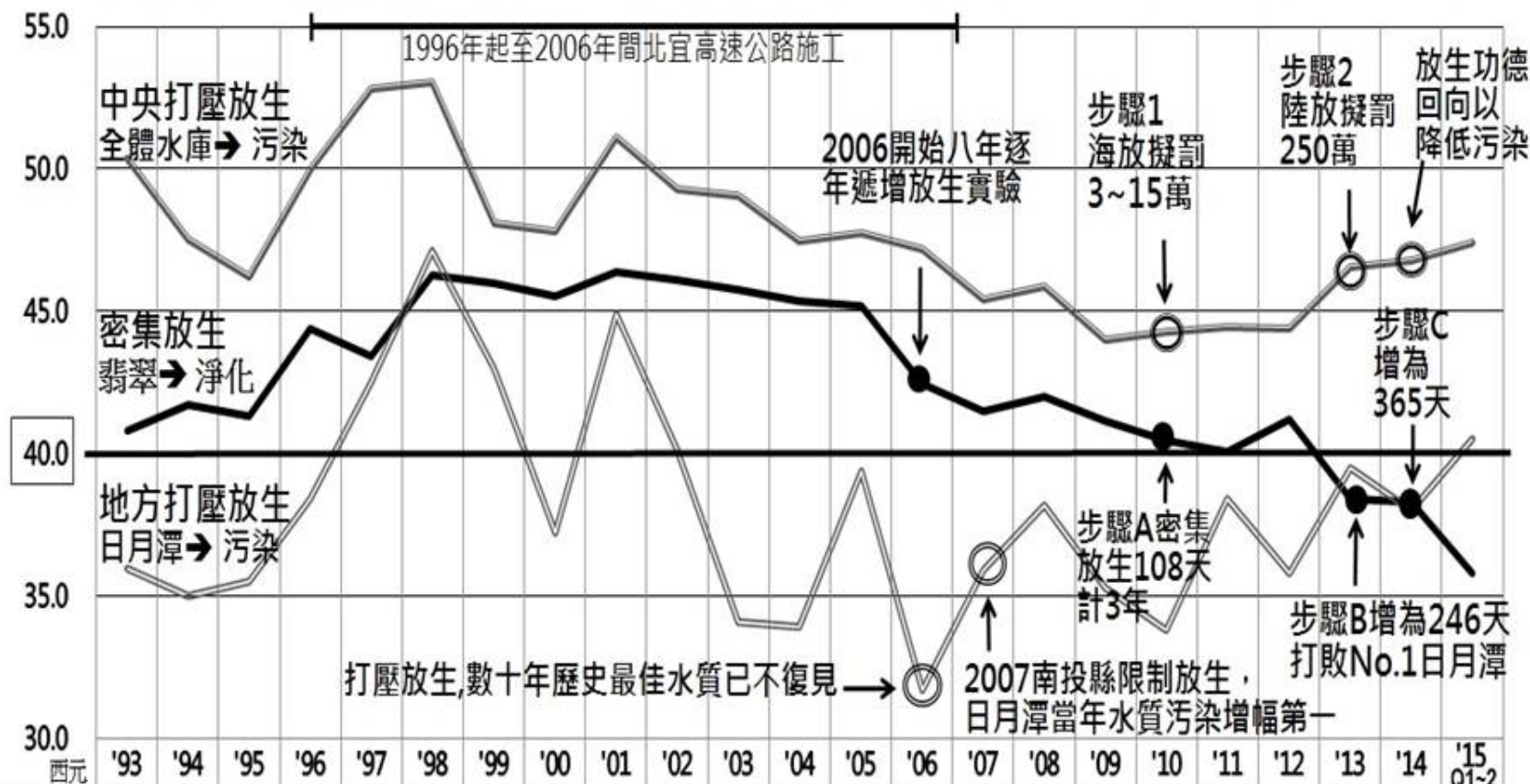
三單位(四水庫)打壓放生的水質污染幅度皆最大，此機率僅百萬分之8 $[=(1/19)^3 \times (1/18)]$

| 水庫 | 打壓放生 | 警訊:水質污染幅度皆最大 |
|-------|--|---|
| 日月潭 | 南投縣2007/4/1首創放生保育自治條例，規定了違憲的放生前15天申請程序。 | 2007年卡爾森指數劇增13.2% $(=(35.9/31.7)-1)$ ，水質污染幅度居全台一級水庫第一！ |
| 石門及寶山 | 北水資局，2011年底退回所有放生放流申請，此後並長期停止申請。 | 2012年所轄兩水庫水質污染幅度居全台一級水庫第一及第二(8.7%及8.4%)，水質且皆優養並居倒數第一及第二。石門水庫高達53.5，更創建庫49年最差紀錄。 |
| 德基 | 台中市2012/10/22訂立放生保育自治條例，2013/6/3通過檢舉不當放生獎勵辦法 | 2013年由近貧養40.6增至優養50.3，劇增23.9%，為一級水庫污染幅度第一及水質倒數第二 |

三單位(四水庫)打壓放生的水質污染幅度皆最大
 ，此機率僅百萬分之8 $[=(1/19)^3 \times (1/18)]$

| 位置 | 水庫名稱 | 2013年卡爾森指數 及污染幅度 | | 2012卡爾森指數 及污染幅度 | | 2007卡爾森指數 及污染幅度 | |
|-----|------|---------------------|-------|--------------------|-------|--------------------|--------|
| | | 指數 | 污染幅度 | 指數 | 污染幅度 | 指數 | 污染幅度 |
| 新北市 | 翡翠 | 38.4 | -6.8% | 41.2 | 2.9% | 41.5 | -2.2% |
| 南投縣 | 日月潭 | 39.5 | 10.3% | 35.8 | -6.8% | ★35.9 | 13.2% |
| 嘉義市 | 蘭潭 | 39.8 | 0.0% | 39.8 | 2.6% | 46.3 | -6.1% |
| 臺南市 | 南化 | 42.4 | -4.1% | 44.2 | -0.2% | 48.6 | -3.4% |
| 苗栗縣 | 永和山 | 45.1 | 12.8% | 40.0 | -7.2% | 44.2 | -2.0% |
| 嘉義縣 | 仁義潭 | 45.6 | 6.0% | 43.0 | 0.2% | 45.2 | -7.0% |
| 屏東縣 | 牡丹 | 46.2 | 1.3% | 45.6 | 3.6% | 44.2 | -8.1% |
| 嘉義縣 | 曾文 | 47.2 | 4.9% | 45.0 | 2.3% | 43.7 | -10.1% |
| 臺南市 | 烏山頭 | 47.5 | 8.0% | 44.0 | 3.0% | 44.0 | -0.9% |
| 南投縣 | 霧社 | 47.5 | 21.5% | 39.1 | -0.8% | 39.1 | -3.0% |
| 臺南市 | 白河 | 47.5 | 3.7% | 45.8 | -3.6% | 51.3 | -1.9% |
| 臺南市 | 鏡面 | 48.7 | -0.2% | 48.8 | -3.0% | - | - |
| 基隆市 | 新山 | 48.8 | 7.3% | 45.5 | 3.6% | 45.4 | 12.9% |
| 桃園縣 | 石門 | 49.2 | -8.0% | ★53.5 | 8.7% | 48.2 | -6.6% |
| 新竹縣 | 寶山 | 49.9 | -3.9% | ★51.9 | 8.4% | 50.3 | -4.4% |
| 苗栗縣 | 鯉魚潭 | 50.1 | 19.3% | 42.0 | -9.5% | 44.2 | -12.6% |
| 高雄市 | 澄清湖 | 50.1 | -2.3% | 51.3 | -2.7% | 54.7 | -2.0% |
| 臺中市 | 德基 | ★50.3 | 23.9% | 40.6 | 3.0% | 41.3 | 0.2% |
| 苗栗縣 | 明德 | 51.3 | 10.6% | 46.4 | -6.3% | 49.5 | 0.8% |
| | 均值 | 46.6 | | 44.4 | | 45.4 | |

打壓放生(中央和南投縣)及 密集放生(翡翠水庫集水區以外周遭區域) 水質卡爾森優養指標(CTSI)長期逆向交叉圖 (打壓放生變差、護持放生變好)



| 西元 | '93 | '94 | '95 | '96 | '97 | '98 | '99 | '00 | '01 | '02 | '03 | '04 | '05 | '06 | '07 | '08 | '09 | '10 | '11 | '12 | '13 | '14 | '15 01-2 |
|---------|------|------|------|------|------|------|------|------|------|------|------|------|------|------|------|------|------|------|------|------|------|------|-------------|
| —全體水庫均值 | 50.3 | 47.5 | 46.2 | 50.0 | 52.8 | 53.1 | 48.1 | 47.8 | 51.1 | 49.3 | 49.1 | 47.5 | 47.7 | 47.2 | 45.4 | 45.9 | 44.0 | 44.3 | 44.4 | 44.4 | 46.6 | 46.8 | 47.4 |
| —翡翠水庫 | 40.8 | 41.7 | 41.3 | 44.4 | 43.4 | 46.3 | 46.0 | 45.5 | 46.4 | 46.1 | 45.7 | 45.4 | 45.2 | 42.5 | 41.5 | 42.0 | 41.2 | 40.5 | 40.1 | 41.2 | 38.4 | 38.3 | 35.8 |
| —日月潭水庫 | 36.0 | 35.0 | 35.5 | 38.4 | 42.5 | 47.1 | 43.0 | 37.2 | 44.9 | 40.1 | 34.1 | 33.9 | 39.4 | 31.7 | 35.9 | 38.2 | 35.3 | 33.8 | 38.4 | 35.8 | 39.5 | 38.0 | 40.5 |

資料來源: 臺北翡翠水庫管理局歷年卡爾森優養指數變化圖及水質指標統計表 <http://www.feitsui.gov.taipei/ct.asp?xItem=117292&ctNode=31439&mp=122011>

資料整理及更新: 2015/07

行政院環保署全國環境水質監測資訊網 <http://wq.epa.gov.tw/WQEPA/Code/AdvSearch.aspx?Water=Dam&PageID=5>

全台性打壓放生即巧逢歷史性怪颱 (風雨非時)

| 災案 | 百年或創紀錄災變 | 災變關聯之毀謗放生佛戒行為 |
|----------------------------|--|--|
| <p>2004年創紀錄的12月份南瑪都怪颱案</p> | <ul style="list-style-type: none"> •2004年颱風南瑪都12/3襲台農損8.9億，2死。 •1897~2014計118年，422個襲台颱風，12月是百年唯一歷史記錄！機率千分之2.37 •宋寧宗曾以雷發非時，下罪己詔。 | <ul style="list-style-type: none"> •2004/11/8游前院長於永續會接受劉小如博士建議，違憲拍板「加強動物放生行為之管理與勸導」，永續會執行長葉俊榮並訂為2005年五大重點項目之一。南瑪都颱風12/3襲台。 •戒為佛的法身，虧佛戒身，其罪無量。依歷代天人感應思想，早該檢討此案，就不會後患無窮！ |
| <p>2012年創紀錄的梅雨季怪颱案</p> | <ul style="list-style-type: none"> •6/18凌晨2點產生怪颱泰利，預測直撲台灣。在梅雨季、南海生成、往東北的台灣海峽進行，近百年侵台10類颱風路徑無前例。 | <ul style="list-style-type: none"> •2012年6月16~18日全台痛批放蛇，卻詆毀佛戒； •6/19新北市封溪護魚區禁放人工繁殖飼養的水產動物。 •隔天6/20全台遭史無前例怪颱侵襲！ |

敬祝大家
持盈保泰，福祚綿延！